

## **СПРАВКА**

### **по созданию полей для мини-гольфа, их типам и структуре мини-гольф клуба**

Основу клуба мини-гольфа или мини-гольф поля, входящего в состав спортивного комплекса или спортивно-развлекательного центра, разумеется, составляет собственно площадка из 18 лунок. Необходимо подчеркнуть, что только 18-луночное поле может использоваться для проведения официальных соревнований всероссийского и регионального уровня, а также для присвоения спортивных разрядов на основании показанных на нем результатов.

Длительное время существовали и существуют по сей день три стандарта мини-гольф-полей, признанных Всемирной федерацией спортивного мини-гольфа, на которых проводятся все крупнейшие соревнования – чемпионаты и первенства Мира и Европы, первенства U23, Лига европейских чемпионов и т.п. С 2027 года календарь международных соревнований будет официально дополнен чемпионатами мира и Европы на полях четвертого стандарта - ландшафтного («adventure») мини-гольфа, правила и требования для которого утверждены с 1 января 2026 года. Все остальные поля и площадки считаются так называемыми «полями свободного стандарта» и для проведения основных соревнований в ближайшие годы использоваться не будут. Как следствие, как спортивная, так и коммерческая деятельность, связанная с мини-гольфом, в ближайшее время будет ориентирована на четыре стандарта, описанных ниже. Международная федерация мини-гольфа и Ассоциация гольфа России допускают проведение на полях свободного стандарта соревнований регионального и более низких уровней и присвоение разрядов не выше второго. В будущем, в связи с повышением статуса ландшафтных полей, планируется проведение соревнований более высокого уровня и на них. Однако в любом случае Ассоциация гольфа России для спортивной активности определенно рекомендует постройку поля одного из трех исторически основных стандартов, что сразу же позволит проводить официальные статусные соревнования и претендовать на проведение турниров самого высокого уровня, а также осуществлять подготовку спортсменов и обеспечивать рост их спортивного мастерства.

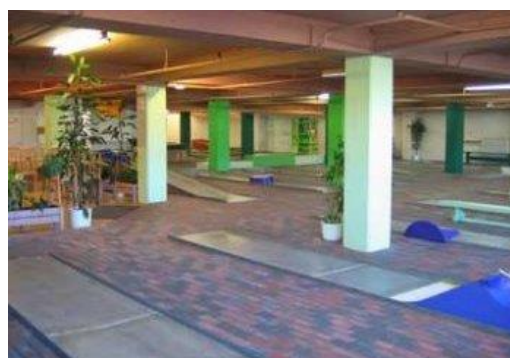
При выборе мини-гольф стадиона для проведения соревнований уровня Чемпионатов мира и Европы существенную роль играет наличие двух стандартных полей в рамках одного спортивного комплекса. Всероссийские и некоторые международные соревнования успешно проводятся на одном стандартном поле.

1. *Бетонный мини-гольф (concrete)*. Наиболее престижная, как правило, используемая в крупнейших соревнованиях, располагающаяся на открытом воздухе и долговечная площадка. Поверхность дорожек, которая должна быть выдержана в пределах оговоренных допусков, представляет собой шлифованный бетон строго определенной конфигурации. С учетом российских климатических условий и при наличии площади, позволяющей разместить бетонное поле, представляется

наилучшим крупномасштабным вариантом для России. Рекомендованная площадь составляет от 1600 до 2200 кв.м.



2. Миниатюр-гольф (*miniaturegolf*). Самая распространенная в мире площадка для мини-гольфа. Традиционно используется в большинстве международных турниров, проводимых на двух полях, в качестве «обязательной программы». Может располагаться как под открытым небом, так и в помещении (что позволяет проводить зимние турниры и тренировки). За короткое время (2-3 недели) монтируется из стандартных блоков на подготовленной площадке, после чего готова к использованию. Для размещения по «чемпионскому» классу требует не менее 600 кв.м., но, *в принципе, может быть размещена и на 400 кв.м., что в 3 раза меньше, чем для любого другого вида мини-гольфа.* Представляет собой гладкие горизонтальные либо наклонные дорожки из специального материала, на которых установлены типовые препятствия. Все дорожки имеют одинаковую (6.25 м) длину. Материал покрытия – цементированный асбест (этернит), либо, в современных разработках, металлокерамические и композитные материалы. Может быть также стационарно выполнена из шлифованного бетона, так же, как и бетонный мини-гольф.





3. Фетровый мини-гольф (*feltgolf*). Занимает промежуточное положение по площади и характерным длинам дорожек между бетонным и этернитовым полями. Дорожки включают в себя как препятствия (ворота), так и элементы рельефа (волны, трамплины). Монтируется на бетонной или аналогичной основе, покрывается фетром, близким по структуре к бильярдному сукну, но более толстым. При облегченных вариантах фетр может наклеиваться на толстую фанеру. Как правило, поле носит стационарный характер. В российских климатических условиях, вероятно, лучше располагать в помещении. Рекомендуемая площадь – 1200 – 2000 кв.м.



4. Ландшафтный мини-гольф (*adventure golf*). Очень большое разнообразие эстетически красивых площадок и полей, расположенных, как правило, под открытым небом, представляющих собой своего рода поля для гольфа в миниатюре с мини-бункерами, мини-преградами и прочими атрибутами «большого» гольфа. По существу, каждая дорожка представляет собой усложненный «грин» для гольфа, ограниченный в пространстве. Допускается использование как традиционного инвентаря для гольфа, так и специализированного инвентаря для мини-гольфа, что позволяет проводить соревнования среди игроков, занимающихся как гольфом, так и мини-гольфом. Площадь практически любая, поскольку дорожки могут быть «длиной» от 3 до 40 метров. В качестве покрытия используется искусственная трава или мягкие «фетроподобные» материалы, в качестве бортов – все что угодно – камни, кирпичи, дерево и т.д. (отсутствие борта тоже допускается).





Таким образом, наиболее перспективным в российских условиях представляется создание бетонных и «миниатюр» полей под открытым небом и фетровых и «миниатюр» полей в помещении. В любом случае миниатюр-гольф является хорошим стартом для развития мини-гольфа, поскольку требует минимальных площади, денежных средств и времени на создание. В случае, если площадка в большей степени ориентирована на «развлекательные» мероприятия, можно порекомендовать и ландшафтный мини-гольф, который не исключает и проведения спортивных соревнований.

Традиционным дополнением к мини-гольф полю часто является кафе (чаще летнее), которое одновременно служит мини-клубхаусом, т.е. складом и точкой выдачи прокатного инвентаря (мячей, клюшек), раздевалкой и пунктом питания (последнее зачастую хороший источник дополнительного дохода). Необходимая комплектация инвентарем предполагает специальные мячи и клюшки (отличающиеся от традиционного гольфа), инвентарь для уборки полей (например, для сгона воды после дождя). Поскольку на каждой лунке одновременно играет только один человек одним мячом, большое количество прокатного инвентаря не требуется, но при посещаемых площадках часто возникают небольшие торговые точки, позволяющие желающим обзавестись своими мячами, клюшками, сумками для мячей и т.п.

Детальные консультации по любым вопросам, касающимся мини-гольфа, вы можете получить в Комитете по мини-гольфу Ассоциации гольфа России, написав письмо на [rusminigolf@gmail.com](mailto:rusminigolf@gmail.com). Настоятельно

рекомендуем в самом начале реализации любого проекта по созданию мини-гольф поля обратиться в Комитет для получения безвозмездной консультации относительно соответствия проектного варианта стандартным требованиям и возможности его последующей сертификации для проведения соревнований.

*Справку подготовил*

*Председатель Комитета по мини-гольфу  
Ассоциации гольфа России*

*А.А.Ершов*